

拆卸和安装

蓄电池

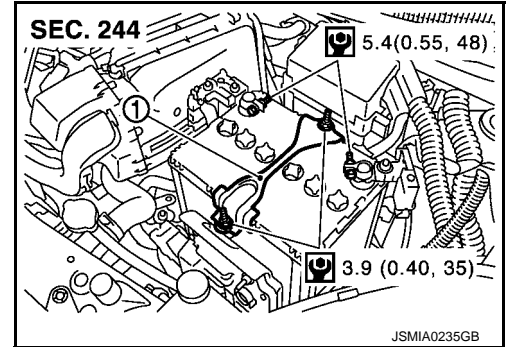
适用于需保养蓄电池车型

适用于需保养蓄电池车型：分解图

INFOID:000000009208398

1 : 蓄电池固定架

关于图中的符号，请参见 [GI-4, "部件"](#)。



适用于需保养蓄电池车型：拆卸和安装

INFOID:000000009208399

拆卸

1. 拆下蓄电池正极端子盖。
2. 松开蓄电池端子螺母，并从蓄电池端子上断开蓄电池电缆。

注意：

断开时，应先断开负极端子电缆。

3. 拆下蓄电池固定架装配螺母和蓄电池固定架。
4. 拆下蓄电池。

安装

按照与拆卸相反的顺序安装。

注意：

连接时，应先将蓄电池电缆连接至正极端子。

如有需要，重新设置电气系统。请参见 [GI-57, "拆下蓄电池负极端子时的额外维修: 蓄电池断开后的必要步骤"](#)。

蓄电池

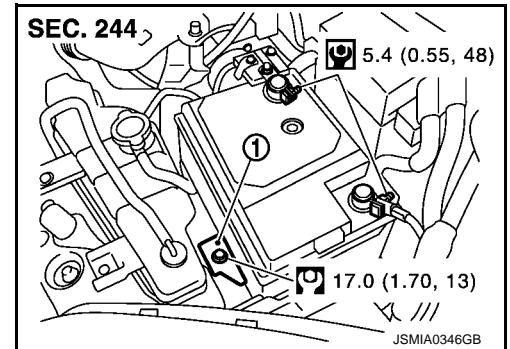
< 拆卸和安装 >

适用于免保养蓄电池车型

适用于免保养蓄电池车型：分解图

1 : 蓄电池固定楔子

关于图中的符号，请参见 [GI-4, "部件"](#)。



适用于免保养蓄电池车型：拆卸和安装

拆卸

1. 拆下蓄电池正极端子盖。
2. 松开蓄电池端子螺母，并从蓄电池端子上断开蓄电池电缆。
注意：
断开时，应先断开负极端子电缆。
3. 拆下蓄电池固定楔子装配螺栓和蓄电池固定楔子。
4. 拆下蓄电池。

安装

按照与拆卸相反的顺序安装。

注意：

连接时，应先将蓄电池电缆连接至正极端子。

如有需要，重新设置电气系统。请参见 [GI-57, "拆下蓄电池负极端子时的额外维修 蓄电池断开后的必要步骤"](#)。

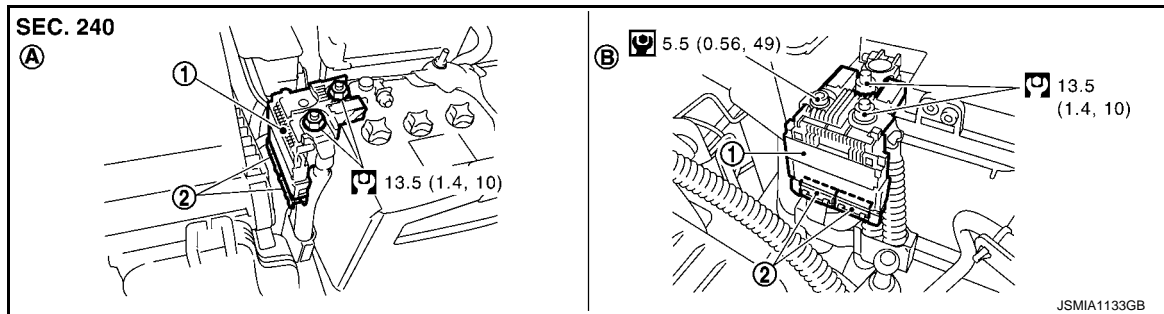
带有熔断线的蓄电池端子

< 拆卸和安装 >

带有熔断线的蓄电池端子

分解图

INFOID:000000009208402



1. 带熔断线的蓄电池端子

2. 线束接头

A. 汽油发动机车型

B. 柴油发动机车型

: N·m (kg-m, ft-lb)

: N·m (kg-m, in-lb)

拆卸和安装

INFOID:000000009208403

拆卸

1. 断开蓄电池负极端子电缆。
2. 拆下蓄电池正极端子盖。
3. 断开蓄电池正极端子电缆。请参见 [PG-136, "适用于需保养蓄电池车型：分解图"](#) (适用于需保养蓄电池车型) 或 [PG-137, "适用于免保养蓄电池车型：分解图"](#) (适用于免保养蓄电池车型)。
4. 拆下线束装配螺母及带有熔断线装配螺母的蓄电池端子。
5. 断开线束接头并拆下带有熔断线的蓄电池端子。

安装

按照与拆卸相反的顺序安装。

< 拆卸和安装 >


蓄电池电流传感器

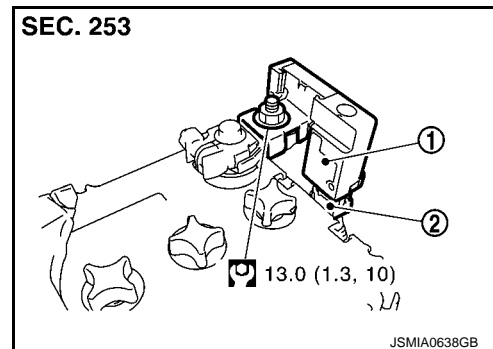
分解图

INFOID:000000009208404

1 : 蓄电池电流传感器

2 : 线束接头

 : N·m (kg·m, ft·lb)



拆卸和安装

INFOID:000000009208405

拆卸

1. 断开蓄电池负极端子电缆。请参见 [PG-136." 适用于需保养蓄电池车型：分解图 "](#)。
2. 断开蓄电池电流传感器接头。
3. 拆下蓄电池电流传感器装配螺母。
4. 从蓄电池电缆上拆下蓄电池电流传感器。

安装

按照与拆卸相反的顺序安装。